

# Landwirtschafts- Simulator 17



**HANDBUCH**

 **GIANTS**  
SOFTWARE

 **astragon**  
ENTERTAINMENT

## **WICHTIGER GESUNDHEITLICHER WARNHINWEIS ZU VIDEOSPIELEN**

### **FOTOSENSITIVE EPILEPSIE**

Ein geringer Prozentsatz von Personen kann durch blinkende Lichter, Bilder oder Muster, die in Videospielen erscheinen, epileptische Anfälle erleiden. Sogar Personen, die bisher noch keine epileptischen Anfälle erlitten haben, können eine noch nicht diagnostizierte Erkrankung haben, die während des Videospielkonsums eine fotosensitive Epilepsie auslöst.

Diese Anfälle können diverse Symptome aufweisen, darunter Schwindelgefühle, beeinträchtigte Sicht, Zucken der Augen oder der Gesichtsmuskulatur, Krämpfe in Armen oder Beinen, Desorientierung, Verwirrung oder zeitweilige Aufmerksamkeitsstörungen. Anfälle können ebenfalls zu Bewusstlosigkeit oder Krämpfen führen, die Verletzungen durch Hinfallen oder unfreiwilliges Zuschlagen zur Folge haben.

Falls du eines dieser Symptome verspürst, beende umgehend das Spielen und suche einen Arzt auf. Eltern sollten bei ihren Kindern nach den oben aufgeführten Symptomen Ausschau halten oder sie danach fragen. Kinder und Jugendliche erleiden diese Anfälle häufiger als Erwachsene. Die Risiken einer fotosensitiven Epilepsie können verringert werden, indem du folgende Vorsichtsmaßnahmen ergreifst: Halte einen größeren Abstand zum Bildschirm; verwende einen kleineren Bildschirm; spiele in einem gut beleuchteten Raum; spiele nicht bei Müdigkeit oder Erschöpfung.

Falls du oder einer deiner Verwandten bereits einen Epilepsieanfall erlitten hast, konsultiere vor dem Spielen einen Arzt.

### **HILFE – TECHNISCHER SUPPORT**

Bevor du dich an unseren Support wendest, bitten wir dich, die Treiber deines PC-Systems zu überprüfen und, falls verfügbar, zu aktualisieren. Viele Grafik- und Soundprobleme lassen sich durch eine Aktualisierung der Treiber bereits beheben.

Solltest du Fragen zu diesem Produkt haben, welche nicht im Handbuch oder auf der Website [www.landwirtschafts-simulator.de](http://www.landwirtschafts-simulator.de) erläutert werden, so kannst du das astragon Entertainment-Supportteam folgendermaßen erreichen:

**Per Telefon:** +49 (0) 1807-004709 (aktuell nur deutschsprachig).

Die ersten 30 Sekunden sind kostenfrei, danach betragen die Kosten 0,14 € pro Minute aus dem deutschen Festnetz, Mobilfunk-Netze maximal 0,42 € pro Minute.

Der telefonische Support ist Montags bis Freitags von 14 bis 20 Uhr erreichbar.

**Per Email:** [helpdesk@astragon.de](mailto:helpdesk@astragon.de)

Besuche uns auch im Internet und You Tube:

<http://www.landwirtschafts-simulator.de>

<https://www.youtube.com/user/giantssoftware>

### **HAFTUNG**

Diese Software wurde sorgfältig erstellt, getestet und reproduziert. Achte bitte darauf, dass dein Computer die Systemvoraussetzungen erfüllt. Eine Haftung für Folgen, die auf fehlerhafte Angaben zurückzuführen sind, kann vom Verlag nicht übernommen werden. Der Verlag erhebt keinen Anspruch auf Vollständigkeit.

### **BEVOR ES LOSGEHT**

Bevor du das Spiel installierst, vergewissere dich, dass dein Computer die Systemanforderungen erfüllt:

- BETRIEBSSYSTEM: Windows 7/8/10
- PROZESSOR: AMD/Intel 2.0 GHz Dual-Core
- ARBEITSSPEICHER: 2 GB
- GRAFIKKARTE: 1 GB, DirectX 11-kompatibel (AMD Radeon HD 6770, NVIDIA GeForce GTS 450 oder vergleichbar)
- FESTPLATTENSPEICHER: 6 GB
- DVD-ROM: 2x Geschwindigkeit

## **INSTALLATION**

### **INSTALLATION UND SPIELSTART**

Lege die DVD in das DVD-Laufwerk deines PCs ein. Die Installation sollte automatisch starten. Falls die Autostartfunktion deaktiviert wurde, klicke auf „Arbeitsplatz“, wähle das DVD-Laufwerk aus und doppelklicke auf die Datei „autorun“ oder „autorun.exe“. Klicke dann auf die Schaltfläche „Spiel installieren“. Sobald die Installation abgeschlossen ist, kannst du das Spiel starten.

Beim ersten Start wirst du nach dem Produktschlüssel gefragt, der sich entweder in der DVD-Hülle oder in deiner Kaufbestätigungs-E-Mail befindet, falls du das Spiel digital gekauft hast.

Nachdem dieser Schritt abgeschlossen ist, kannst du ein Spiel anfangen und die tollen neuen Funktionen ausprobieren.

Das Spiel befindet sich im Startmenü unter Programme/Farming Simulator 2017/Farming Simulator 17

## EIN NEUES SPIEL STARTEN

Wir empfehlen, **vor dem Beginn einer neuen Karriere die Tutorials zu spielen**. Sie helfen dir bei der Eingewöhnung ins Spiel und beim Kennenlernen der verschiedenen Fahrzeugtypen.

### So startest du ein neues Spiel:

1. Wähle zuerst den Karrieremodus im Hauptmenü aus.
2. Wähle aus der Liste den Speicherort für deinen Spielfortschritt aus.
3. Dir werden dann drei Schwierigkeitsgrade vorgeschlagen: Leicht, Normal und Schwer.
4. Wähle eine Karte aus, auf der du spielen möchtest.
5. Schließlich wirst du noch gefragt, welchen Charakter du spielen willst.
6. Dann beginnst du deine Karriere mit ein paar Feldern und Fahrzeugen.

**HINWEIS: Wenn du die Goldcrest-Valley-Karte auswählst, sobald du mit einer neuen Karriere beginnst, hast du die Möglichkeit, dir die Karte und einige grundlegende Spielfunktionen anzusehen.**

## SPEICHERN/LADEN

Im Landwirtschafts-Simulator kannst du deinen Fortschritt jederzeit speichern (Drücke die Esc-Taste, um das Spiel zu pausieren und klicke dann auf „Speichern“, um es zu speichern).

**HINWEIS: Das Spiel hat keine automatische Speicherfunktion. Wir empfehlen daher, dass du dein Spiel regelmäßig speicherst.**

Sobald das Spiel gespeichert wurde, kannst du es im Hauptmenü unter „Karriere“ und „Spiel auswählen“ finden.

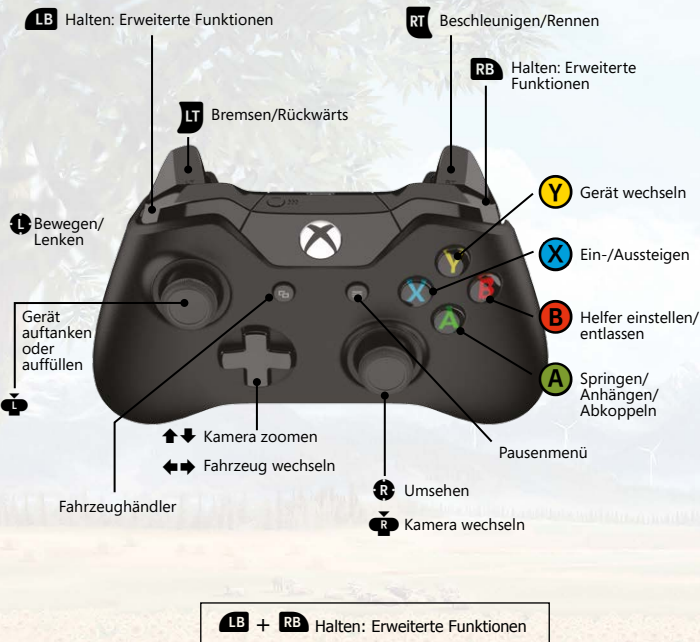
## SPIELSTEUERUNG

**Landwirtschafts-Simulator 17** unterstützt Maus, Tastatur oder ein Gamepad wie den Microsoft Xbox One Controller für Windows. Du kannst die Steuerung nach deinen Vorlieben in den Optionen anpassen oder folgende Standardeinstellungen verwenden.

## MAUS UND TASTATUR

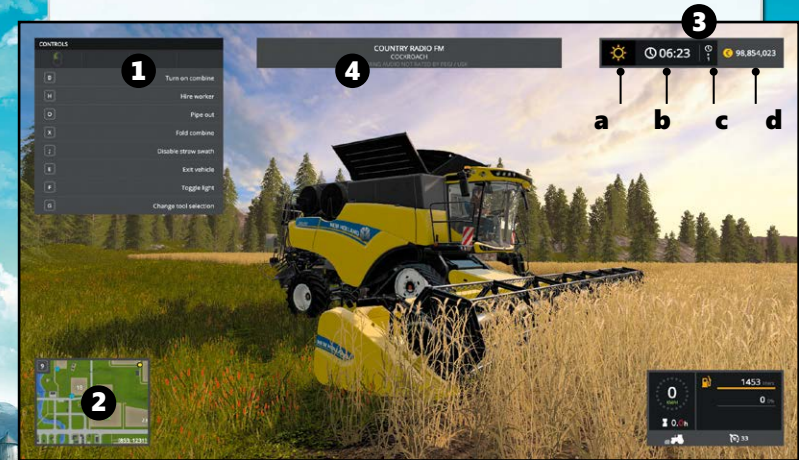
AKTION	TASTE	MAUS
<b>ALLGEMEINE STEUERUNG</b>		
Bewegen	W A S D	
Umsehen	Pfeiltasten	Maus
Rennen	Linke Umschalttaste	
Springen	Leertaste	
Fahrzeughändler	P	
Licht an/aus	F	
Pausenmenü	ESC	
Object aktivieren	R	
Zeitverlauf ändern	7 8	
Chat (Multiplayer)	T	
Vorheriger Sender - Radio an/aus - Nächster Sender	4 5 6	
<b>FAHRZEUGSTEUERUNG</b>		
Steuern	W A S D	
Kamera bewegen	Pfeiltasten	Maus
Ein-/Aussteigen	E	
Kamera wechseln	C	
Kamera zoomen	Bild auf/ab	Mausrad
Front-/Teleskopklader steuern	J K N M	Tasten + Bewegung
Kipper entladen	I	
Gerät an-/abhängen - Kipper entladen	Q	
Zwischen Fahrzeugen wechseln	Tab	
Helfer einstellen/entlassen	H	
Gerät anheben/senken	V	
Gerätefunktion 1, 2, 3, 4, 5	B X O V Y	
Zwischen angehängten Geräten wechseln	G	
Gerät auftanken oder auffüllen	R	
Tempomat aktivieren	3	
Tempomat einstellen	1-2	

## XBOX ONE CONTROLLER FÜR WINDOWS



## BENUTZEROBERFLÄCHE UND SPIELSYSTEM

### BENUTZEROBERFLÄCHE IM SPIEL

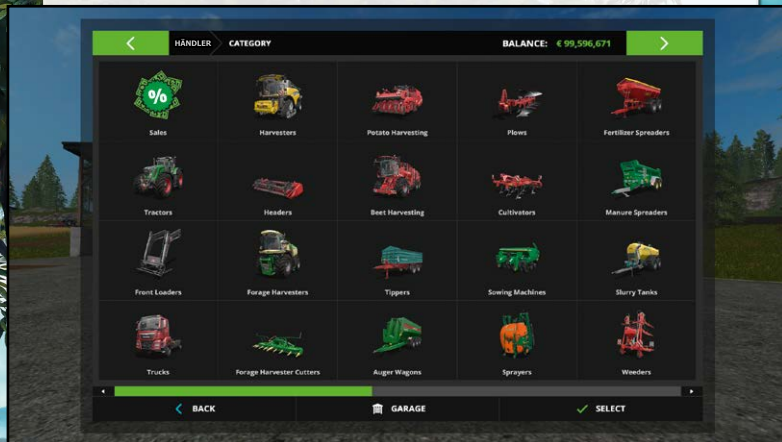


1. **Hilfe:** Zeigt die ausführbaren Aktionen an.
2. **Karte:** Drücke die Taste „9“, um die Größe der Karte anzupassen.
3. **a.** Wetterbericht  
**b.** Tageszeit  
**c.** Zeitverlauf: Du kannst diesen Wert in den Optionen anpassen, um die Spielgeschwindigkeit zu erhöhen.  
**d.** Bankkonto: Hier siehst du, wie viel Geld du noch hast.
4. **Radio:** Hier wird dir der aktuelle Radiosender angezeigt.

### HÄNDLER

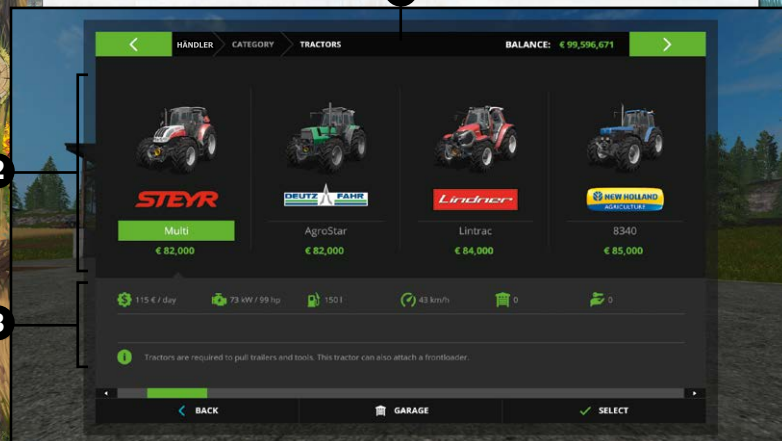
Auf jeder Karte in Landwirtschafts-Simulator 17 gibt es einen Händler, der dir Geräte und Fahrzeuge verkauft. Du kannst den Händler jederzeit mit der Taste „P“ aufrufen. Deine Einkäufe musst du allerdings trotzdem selber abholen.

## BENUTZEROBERFLÄCHE BEIM HÄNDLER

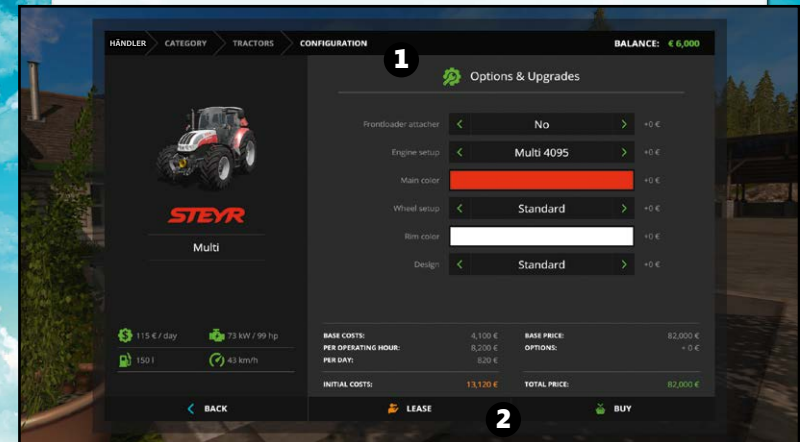


Wenn du dem Händler einen Besuch abstatte, kannst du die Fahrzeuge nach Kategorie oder Marke sortieren

1



1. Ausrüstungskategorien
2. Verfügbare Ausrüstung in der ausgewählten Kategorie mit Preis
3. Datenblatt der Ausrüstung



1. Anpassungsmöglichkeiten: Beachte bitte, dass sich alle Änderungen auf den Preis auswirken.
2. Kaufen/Mieten: Ein Fahrzeug zu mieten ist günstiger, aber du musst dafür ständig Geld bezahlen.

### SONDERANGEBOTE

Manchmal gibt es beim Fahrzeughändler kurzzeitige Rabatte auf bestimmte Ausrüstung. Wenn es Rabatte auf eine ganze Marke gibt, erhältst du eine Nachricht, damit du auch nichts verpasst.

### PAUSENMENÜ

Über die Esc-Taste hast du jederzeit Zugriff auf das Pausenmenü. Dieses verfügt über verschiedene Reiter.

### Kartenübersicht

Hier siehst du:

- Die Fruchtart, mit der das Feld bestellt wurde, den Wachstumszustand der Pflanzen und die Bodenbeschaffenheit.
- Deine Fahrzeuge/Geräte.
- Wichtige Orte: Verkaufsstellen, Tiergehege und Felder von anderen Landwirten.

Du kannst Symbole auswählen und mit ihnen interagieren: Schnellreise, Fahrzeug zurücksetzen, Markierung setzen.

## Preise

Diese Übersicht zeigt dir alle Orte, an denen du deine Produkte verkaufen kannst sowie ihre jeweiligen Preise. Mithilfe der Pfeile an der Seite kannst du hoch- und runterscrollen. Du kannst auch Markierungen an bestimmten Orten setzen.

## Fahrzeugübersicht

In dieser Liste siehst du alle Fahrzeuge in deinem Besitz sowie deren Alter, Wartungskosten und den Wiederverkaufspreis.

## Finanzen

Hier siehst du eine detaillierte Übersicht deiner Finanzen. Solltest du dringend mehr Geld benötigen, kannst du Kredite bei der Bank aufnehmen. Allerdings musst du dann am Ende eines jeden Tages für jeden aufgenommenen Kredit Zinsen zahlen.

## Tiere

In dieser Übersicht siehst du alle deine Tiere und ihre Produktivität, was sie brauchen sowie ihre Reproduktionsrate.

## Statistiken

Hier kannst du eine ganze Menge Statistiken des derzeitigen Spiels einsehen. Beispielsweise die des gesamten Bereichs, auf dem du Saatgut verteilt oder wie viele Heuballen du bisher produziert hast.

## Allgemeines und Spieleinstellungen

Hier kannst du zahlreiche Spieleinstellungen anpassen, etwa den Zeitverlauf, das Pflanzenwachstum oder das Hilfefenster.

## Hilfe

Hier findest du Tipps und Tricks zu den Spielgrundlagen und weiterführende Informationen.

# KARRIERE

Dies ist der Hauptteil des Spiels. Du leitest deinen eigenen Bauernhof und kannst ihn nach deinen Vorstellungen ausbauen.

Dir stehen drei Hauptaktivitäten zur Verfügung:

- **Landwirtschaft:** Bestelle Felder, hole die Ernte ein und verkaufe die Ernteerzeugnisse.
- **Tiere:** Kümmere dich um deine Tiere und verkaufe ihre Produkte.
- **Forstwirtschaft:** Pflanze und fälle Bäume und verkaufe sie.

## FRAGEZEICHEN



Zu Beginn des Spiels kannst du in die markierten Fragezeichen-Symbole laufen, um hilfreiche Spielinformationen zu diesem Ort zu erhalten. Detailliertere Informationen findest du außerdem im Hilfemenü.

## SILO



Auf deinem Bauernhof befindet sich ein Silo, wo du deine Ernte kurzzeitig lagern kannst.

Um deine Ernte in einem Silo zu lagern, entlade einen gefüllten Kipper direkt in die Grube neben dem Silo. Sobald sich der Anhänger in der richtigen Position befindet, kannst du den Kipper entladen.

Um ein Erzeugnis aus dem Lager zu holen, parke einen Anhänger unter dem Rohr auf der anderen Seite und aktiviere es. Dadurch öffnet sich ein

Menü, mit dessen Hilfe du die gewünschte Getreideart auswählst. Der Anhänger wird befüllt, bis er entweder voll oder das Lager leer ist.

Wurzelfrüchte wie Kartoffeln oder Zuckerrüben können nicht in Silos gelagert werden. Wenn du Wurzelfrüchte kurzzeitig lagern willst, schütte sie einfach auf dem Boden auf. Nutze Traktoren mit Frontlader und Schaufel, um die Ernte in einen Anhänger zu laden.

## FELD KAUFEN



Um einen Acker bestellen zu können, musst du ihn zuerst kaufen. Neben jedem Acker, der sich nicht in deinem Besitz befindet, befindet sich ein Kaufsymbol. Aktivierst du dieses Symbol, wird eine Beschreibung des Ackers angezeigt (Ackerfläche & Preis) und dir wird angeboten, ihn zu kaufen. Hier kannst du auch für andere Bauern arbeiten.

Äcker, die sich bereits in deinem Besitz befinden, sind auf der Karte mit grünen Zahlen gekennzeichnet.

## HELFER EINSTELLEN

Du kannst Helfer einstellen, die dich bei der Feldarbeit unterstützen. Diese Person hilft dir bei einer bestimmten Aufgabe, z. B. beim Ernten.

Mit der H-Taste kannst du einen Helfer anhalten oder in Bewegung setzen. Alle Arbeiter erhalten einen Lohn, d. h. bei jedem Einsatz wird Geld von deinem Bankkonto abgebogen.

## GELD VERDIENEN

Um Geld zu verdienen, musst du deine Produkte zu einem der Verkaufsorte bringen. Diese Orte werden auf der Karte als orangefarbene Abladesymbole angezeigt.

### GETREIDE VERKAUFEN

Verschiedene Standorte nehmen verschiedene Getreidesorten an und zahlen auch unterschiedlich viel.

Die Preise ändern sich ständig: Sie hängen von der Häufigkeit und der verkauften Menge der verschiedenen Getreidesorten ab. Wenn du beispielsweise immer wieder Raps verkaufst, sinkt der Preis mit der Zeit. Andererseits kannst du für Getreide, das lange Zeit nicht mehr auf dem Markt war, sehr hohe Preise verlangen. Im Preismenü kannst du die derzeitigen Preise an den verschiedenen Verkaufsstandorten einsehen.

Das sind die Feldfrüchte, mit denen du deine Felder bestellen und die du verkaufen kannst:



Weizen



Raps



Gerste



Mais



Zucker-  
rüben



Kartoffeln



Soja-  
bohnen



Sonnen-  
blumen

### TIERISCHE ERZEUGNISSE VERKAUFEN

Wenn du dir Tiere zulegst, gewinnst du eine weitere Einnahmequelle: Kühe produzieren Milch, Schafe geben Wolle und Hühner legen Eier. Milch verkauft sich automatisch, aber Wolle und Eier musst du selber zu Verkaufsstellen bringen.

Wenn du dich sorgfältig um deine Tiere kümmerst, vermehren sie sich auch. Beachte dabei, dass sich Schweine schneller vermehren als Kühe und Schafe, und sich besser beim Viehhändler verkaufen lassen.



Milch



Wolle



Schwein

### HOLZ VERKAUFEN

Ausgewachsene Bäume können mit einer Kettensäge oder einem Holzvollernter gefällt werden. Vor dem Abtransport sollten sie noch entastet und in kleine Stücke zersägt werden. Der Holzpreis richtet sich nicht nur nach der Länge des Baumstamms, sondern auch nach der Geradheit der abgelieferten Stücke. Du kannst jegliche Art von Baumstämmen auch in

Hackschnitzel zerkleinern und so verkaufen. Hackschnitzel erhältst du auch, indem du angepflanzte Pappeln mit einem passenden Feldhäcksler zerlegst.



Baum



Hackschnitzel

### GROSSE NACHFRAGE

Da die Abladestellen miteinander konkurrieren, kann es vorkommen, dass eine von ihnen eine plötzliche Nachfrage nach einem bestimmten Rohstoff registriert. Wenn das geschieht, entsteht kurzzeitig eine große Nachfrage. Während eines solchen Nachfragehochs bietet die entsprechende Abladestelle einen wesentlich höheren Preis an als ihre Konkurrenz. Bei besonders hoher Nachfrage wirst du benachrichtigt. Du kannst dich über alle Nachfragen jederzeit im Statistikmenü informieren.

### MISSIONEN

Die Äcker auf der Karte gehören anderen Bauern, die vom Computer gesteuert werden. Diese bestellen zwar ihre Äcker selbst, können aber immer Hilfe gebrauchen. Um eine Arbeit für sie anzunehmen, klicke das Symbol neben ihrem Acker an. Der Bauer stellt dir die Werkzeuge zur Verfügung, die du zur Verrichtung der Arbeit benötigst.

Dein Verhältnis zu dem Bauern, für den du eine Arbeit erledigst, verbessert sich mit jeder erledigten Arbeit. Je mehr du für ihn arbeitest, desto billiger werden seine Äcker.

Es gibt fünf verschiedene Missionen:

- Säen
- Düngen
- Ernten
- Grubbern
- Pflügen

Wenn du feststellst, dass du eine angenommene Mission nicht abschließen kannst, dann fahre einfach vom Feld herunter, um sie abzubrechen. Scheiterst du bei einer Mission, hat das keine negativen Folgen für dich. Auf einem Feld erscheinen nacheinander neue Missionen, die sich alle nach den natürlichen Wachstumsphasen der Feldfrüchte richten.

### KREDIT

Denk daran, dass du im Finanzmenü einen Kredit aufnehmen kannst.

## BAUERNHOFGRUNDLAGEN

Damit du dich richtig um deine Felder und Tiere kümmern kannst, stehen dir zahlreiche Fahrzeuge und Geräte zur Verfügung:



### TRAKTOR

Viele Geräte müssen an einen Traktor gekoppelt werden, damit sie verwendet werden können. Je größer und schwerer das Gerät, desto stabiler und leistungsfähiger muss auch der Traktor sein.



### FRONTLADER

Mit dem Front- oder Teleskoplader kannst du beispielsweise Paletten mit Schafwolle transportieren oder Mist in einen Miststreuer laden.



### GRUBBER

Verwende einen Grubber, um die Erde zu lockern. Nachdem du einen Acker gegrubbert hast, kannst du wieder mit der Aussaat beginnen. Wenn du magst, kannst du den Acker vorher umpflügen.



### SÄMASCHINE

Es ist vom Sämaschinenmodell abhängig, welches Saatgut du ausbringen kannst. Was du damit säen kannst, erfährst du in der Beschreibung beim Fahrzeughändler. Sämaschinen leeren sich bei der Verwendung. Um sie wieder aufzufüllen, musst du sie bei Saatgutpaletten parken, die du beim Händler kaufen kannst.



### MÄHDRESCHER

Sobald das Korn reif ist, kannst du in deinen Mähdrescher steigen, das passende Schneidwerk anbringen und losern. Um Mais zu ernten, musst du ein dafür geeignetes Maisgebiss ankoppeln.



### ANHÄNGER

Sobald der Behälter des Mähdreschers voll ist, kannst du die Ernte in einen Kipper laden. Fahre dann den Anhänger zu einer der Abladestellen, wo du Geld für dein Getreide erhältst. Falls du deine Ernte nicht direkt verkaufen willst, kannst du sie vorübergehend in den Silos deines Bauernhofs lagern.



### PFLUG

Nachdem du ein Feld abgeerntet hast, musst du die nächste Aussaat vorbereiten. Das geht ganz schnell, indem du wieder einen Grubber einsetzt. Von Zeit zu Zeit solltest du das Feld aber ordentlich umpflügen, um sicherzustellen, dass der Boden optimal mit Nährstoffen angereichert bleibt. Du kannst durch Pflügen auch neues Ackerland schaffen.

## DÜNGEN

Nachdem du auf einem Acker ausgesät hast, kannst du die Ernte steigern, indem du ihn düngst. Um das beste Resultat zu erreichen, sollte das Feld dreimal gedüngt werden, bevor die Pflanzen ganz ausgewachsen sind. Bedenke jedoch, dass das Düngen nur ein Mal pro Wachstumsstufe effektiv ist:



### FELDSPRITZE

Die Spritze muss aufgefüllt werden, wenn sie leer ist. Dazu brauchst du eine Düngerpalette, die du beim Händler kaufen kannst.



### GÜLLEFASS

Kühe und Schweine produzieren auch Gülle, die in einer Grube bei ihrem Stall gelagert wird. Du kannst sie mit einem Fass aufnehmen und dann auf deinem Feld als organischen Dünger verteilen. Du kannst das Fass auch bei der Biogasanlage auffüllen lassen.



### MISTSTREUER

Mit diesem Anhänger kannst du Mist auf deinen Feldern verteilen. Mit einem Schaufelfrontlader kannst du Mist vom Misthaufen neben deinem Kuh- oder Schweinestall in den Miststreuer laden.



### STRIEGEL

Mit dem Striegel kannst du die Erträge deiner Felder auch auf günstige und einfache Art und Weise verbessern. Im Gegensatz zu den vorherigen zwei Methoden muss er nicht nachgefüllt werden, kann dafür aber nur während einer bestimmten Phase im Wachstumsprozess genutzt werden: Wenn die Pflanzen gerade sprießen, aber nicht zu hoch gewachsen sind.





## ÖLRETTICH

Ölrettich ist eine besondere Feldfrucht: Du erntest ihn nicht, sondern vergräbst ihn im Boden. Sobald die Pflanzen aus dem Erdboden sprießen, kannst du das Feld mit dem Grubber bearbeiten. Das nennt sich „Grüner Mist“ und funktioniert wunderbar als Dünger.

## BALLEN



### MÄHWERK

Verwende ein Mähwerk, um Gras zu schneiden. Gras zum Schneiden findest du fast überall, aber du kannst auch deine eigenen Wiesen anlegen.



### ZETTER

Um den Trocknungsprozess von gemähtem Gras zu beschleunigen, kannst du es mit einem Zetter wenden.



### SCHWADER

Der Schwader recht gemähtes Gras in Schwaden zusammen, wodurch es einfacher mit einem Ladewagen oder einer Ballenpresse aufgesammelt werden kann.



### BALLENPRESSE

Das Stroh, das während des Dreschens anfällt, kann in Ballen gepresst werden. Es gibt Geräte, die runde oder quadratische Ballen pressen.



### AUTOMATISCHER BALLENSAMMELWAGEN

Der automatische Ballensammelwagen macht das Einsammeln und den Transport von Heuballen unglaublich einfach. Nach dem Einsammeln kannst du die Ballen genau dort aufstapeln, wo du sie brauchst.

## WURZELFRÜCHTE

Es gibt zwei Arten von Wurzelfrüchten: Kartoffeln und Zuckerrüben.



### KARTOFFELN UND ZUCKERRÜBEN

Um Kartoffeln und Zuckerrüben anzubauen, brauchst du eine besondere Sä- und Erntemaschine. Um die Wurzelfrüchte zu ernten, musst du zuerst das Kraut mit einem Krautschlägel entfernen. Danach kannst du die Knollen mit dem Kartoffel- oder Zuckerrübenernter aus dem Boden holen.



Am einfachsten und schnellsten geht das mit einem sogenannten Vollernter. Allerdings kosten solche Maschinen viel Geld und werden am Anfang schnell dein Budget übersteigen. Eine günstigere Alternative ist die Nutzung eines Traktors in Kombination mit spezialisierten Geräten.

## TIERHALTUNG

Wenn du eine Pause vom ganzen Ernten einlegen willst oder das nicht ganz nach deinem Geschmack ist, kannst du jederzeit die Tiere auf dem Bauernhof versorgen. Verfügbare Tiere sind Kühe, Schafe und Schweine. Du kannst sie beim örtlichen Viehhändler kaufen und verkaufen.





### **TIERTRANSPORT**

Du kannst die Tiere mit deinem Viehtransporter selbst zum Hof bringen. Stelle einfach sicher, dass sich dein Viehtransporter in der Nähe des Viehhändlers befindet. Für eine gewisse Gebühr kann dir der Viehhändler die gekauften Tiere auch zum Hof liefern.



### **VERSORGUNG**

Du musst dich um die Tiere kümmern: Füttere sie, gib ihnen Wasser und wechsle die Einstreu mit dem Stroheinstreuer aus.

Wenn die Tiere glücklich sind, vermehren sie sich und du erhältst neue Tiere für deinen Viehbestand.



### **SCHWEINE**

Wenn du dich ordentlich um die Schweine kümmerst, vermehren sie sich. Du kannst die Tiere dann gewinnbringend verkaufen.

Schweine fressen eine große Vielfalt an Futter, darunter Mais, Weizen, Gerste, Raps, Sonnenblumen, Sojabohnen, Kartoffeln und Zuckerrüben.



### **KÜHE**

Kühe geben nur Milch, wenn sie Wasser und Futter bekommen. Sie fressen Heu, Silage, Gras oder Totalmischrationen (TMR). Im Tiermenü kannst du sehen, wie produktiv deine Kühe sind. Der Melkroboter im Kuhstall automatisiert den Melkvorang. Das durch die gemolkene Milch verdiente Geld wird am Ende des Tages deinem Konto gutgeschrieben.



### **FELDNÄCKSLER**

Häckselgut stellst du mit dem Feldhäcksler her. Da der Häcksler keinen eigenen Auffangbehälter hat, musst du entweder einen Anhänger hinter den Häcksler an-kuppeln oder einen Arbeiter einstellen, der mit einem Anhänger neben dem Häcksler herfährt. Lade das Häckselgut im Bunkersilo neben der Kuhweide ab oder bringe es zu den Silos bei der Biogasanlage, um es später zu Gärfutter zu fermentieren.



### **MISCHWAGEN**

Du kannst die Milchproduktion deiner Kühe optimieren, indem du sie mit Totalmischrationen (TMR) aus deinem Mischwagen füttern. Im Mischwagen werden verschiedene Futtermittel (Heu, Gärfutter, Stroh) abgewogen und zu Rationen vermischt.

Wenn du einen Mischwagen angekoppelt hast (oder ein selbstfahrendes Modell steuerst), dann zeigt dir die Grafik oben links mithilfe mehrerer Balken das derzeitige Mischverhältnis an. Um das beste Futterverhältnis zu erreichen, müssen sich alle Balken in dem mit Pfeilen markierten Bereich befinden. Du kannst den Mischwagen mit einem Schaufellader oder einem Radlader ausstatten.



### **SCHAFE**

Schafe sind sehr genügsam. Wenn sie genug Gras und Wasser haben, produzieren sie Wolle, die du abschern und in Paletten neben dem Schafstall lagern kannst. Mit dem Frontlader kannst du die Paletten zum markierten Ort an der Spinnerei bringen, wo du die Wolle verkaufen kannst.



### **LADEWAGEN**

Kupple den Wagen an den Traktor an, starte ihn und fahre dann über das abgemähte Gras, um es einzuladen. Das Heu kannst du später an deine Tiere verfüttern.



### **HÜHNER**

Wenn du deinen eigenen Bauernhof beginnst, hast du automatisch 15 Hühner. Hühner sind die am einfachsten zu haltenden Tiere, da sie ganz ohne dein Zutun Eier legen. Wenn du Eier verkaufen willst, musst du sie manuell einsammeln und dann an ausgewählte Haushalte verkaufen.

## FORSTWIRTSCHAFT



### BAUMPFLANZER

Verwende den Baumpflanzer zum Pflanzen verschiedener Bäume. Um ihn zu füllen, musst du eine Palette Setzlinge beim Händler kaufen. Dann musst du den Pflanze in die Nähe der Palette fahren und die Maschine befüllen.



### RADHARVESTER

Verwende den Radharvester, um Bäume zu fällen, sie zu entasten und der Länge nach zu kürzen. Nutze diese Alleskönner unter den Holzerntemaschinen außerdem, um die Stämme am Wegesrand abzulegen.



### FORWARDER

Mit dem Kran des Forwarders kannst du Baumstämme auf die Ladefläche hieven und dann abtransportieren.



### HOLZHÄCKSLER

Der Holzhäcksler erlaubt dir, Stämme zu Hackschnitzel zu verarbeiten, die du verkaufen kannst.



### STUBBENFRÄSE

Ein gefällt Baum hinterlässt einen Stumpf, den du mit der Stubbenfräse entfernen kannst.



### KETTENSÄGE

Mit der Kettensäge kannst du auf kostengünstige Art und Weise Bäume fällen. Zudem kannst du kleinere Holzstücke per Hand bewegen.

## EISENBAHN

In Goldcrest Valley gibt es zwei Eisenbahnen. Du kannst Züge mit wesentlich mehr Produkten beladen und diese dank den zwei Eisenbahnen über die Karte transportieren.

### BAHNHOF

Du kannst deine Ernte mit einem Anhänger auch zum Silo am Bahnhof bringen und auf einen Zug laden. Dann kannst du deine Erzeugnisse an einer entsprechenden Bahnhofsverkaufsstelle für einen höheren Preis verkaufen.



### KRAN

Mit dem Kran kannst du Züge mit Holzstämmen be- und entladen. Tiere können allerdings nicht damit transportiert werden. Dazu musst du den Viehtransporter benutzen.



## MULTIPLAYER

Im Landwirtschafts-Simulator 17 kannst du deinen Bauernhof gemeinsam mit anderen Spielern über das Internet oder LAN verwalten. Wähle „Mehrspieler“ im Hauptmenü, um ein eigenes Mehrspielerspiel zu starten oder einem bereits bestehenden Spiel beizutreten.

### SPIEL BEITRETEN

Wähle diese Option, um einem existierenden Spiel beizutreten. Du wirst eine Liste aller derzeit existierenden Spiele sehen, aus der du das passende auswählen kannst. Wenn ein Spiel herunterladbare Inhalte verwendet, musst du diese ebenfalls installieren. In den Details eines Spiels kannst du jederzeit sehen, welche Inhalte für das Spiel benötigt werden.

### SPIEL ERSTELLEN

Hier kannst du dein eigenes Spiel erstellen, dem andere Spieler dann beitreten können.

Wie im normalen Karrieremodus wählst du einen Spielstand, einen Schwierigkeitsgrad und eine Karte. Im folgenden Bildschirm kannst du zusätzliche Einstellungen vornehmen, unter anderem die maximale Spieleranzahl für das Spiel oder welche Mods Verwendung finden.

Du kannst auch ein Spiel mit deinem Karriere-Spielstand erstellen. Die Fortschritte, die du im Mehrspielermodus machst, werden auf deinen Karriere-Spielstand übertragen.

### MULTIPLAYER-OPTIONEN

Im Pausenmenü hat der Host des Spiels Zugriff auf eine Reihe von Mehrspieleroptionen. Du kannst den Spielern gesonderte Konten, den Verkauf von Fahrzeugen, das Zurücksetzen von Fahrzeugpositionen oder das Anheuern von Assistenten erlauben sowie neue Felder erstellen und einige Missionen verwalten.

### EINEN FREUND EINLADEN

Wenn du der Host oder ein Client bist, kannst du einen Freund mithilfe des Pausenmenüs einladen.

### CHAT

Wenn du ein Mikrofon besitzt, kannst du dich mit anderen Spielern im Spiel unterhalten. Du kannst das Mikrofon eines Spielers stummschalten, indem du im Pausenmenü die Mehrspieler-Übersicht öffnest.

### GELD ÜBERWEISEN

Ist die Option „Separates Konto“ aktiviert, kannst du als Spiel-Host Geld an andere Spieler überweisen. Dazu musst du in die Mehrspieler-Übersicht gehen, wo du den Spieler und den zu übertragenden Geldbetrag auswählen kannst.

### VERBANNUNG

Nur der Host hat die Möglichkeit, einen Spieler aus dem Spiel zu verbannen. Dies geschieht über die Spielerliste in der Mehrspieler-Übersicht. Weitere Informationen zum Mehrspielermodus findest du beim Support auf [www.landwirtschafts-simulator.de](http://www.landwirtschafts-simulator.de)

# GOLDCREST VALLEY



## 1-31 Felder

-  **Mit dem Besitzer reden**
-  **Verkaufsstelle**
-  **Schweinegehege**
-  **Schafweide**
-  **Hühnerstall**
-  **Kuhstall**
-  **Viehhändler**
-  **Tankstelle**
-  **Händler**
-  **Verkaufsstelle für Ballen**

# SOSNOVSKA



## 1-36 Felder

-  **Mit dem Besitzer reden**
-  **Verkaufsstelle**
-  **Schweinegehege**
-  **Schafweide**
-  **Hühnerstall**
-  **Kuhstall**
-  **Viehändler**
-  **Tankstelle**
-  **Händler**
-  **Verkaufsstelle für Ballen**



**NVIDIA**

THE WAY  
IT'S MEANT  
TO BE PLAYED

## Produktschlüssel:

© 2016 GIANTS Software GmbH. Publishing und Vertrieb in Deutschland, Österreich und Schweiz durch die astragon Entertainment GmbH unter Lizenz von Giants Software. Landwirtschafts-Simulator, Giants Software und die entsprechenden Logos sind eingetragene Markenzeichen der Giants Software GmbH. Alle Rechte vorbehalten. Alle anderen hier genannten Produkte oder Unternehmen sind Marken oder eingetragene Marken ihrer jeweiligen Eigentümer. Die Landmaschinen und Gerätschaften können sich von den realen Maschinen in Form, Farbe und Leistung unterscheiden.

Zusätzliche Informationen und Downloads gibt es auf:  
[www.landwirtschafts-simulator.de](http://www.landwirtschafts-simulator.de)